



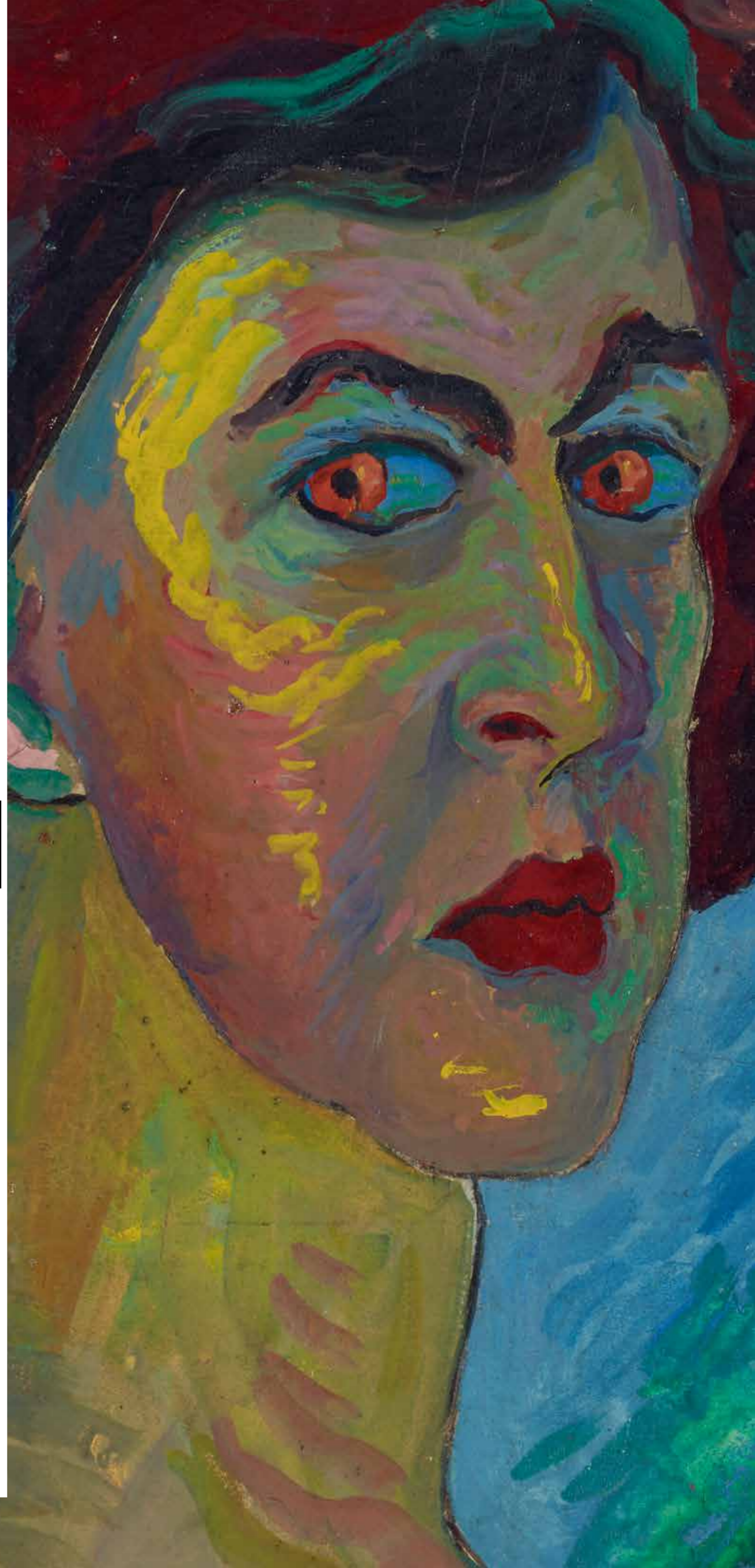
Alexej Jawlensky  
Autoritratto (dettaglio) | Selbstbildnis (Detail)  
1912 su cartone | Öl auf Karton  
53,5 x 48,5 cm  
Museum Wiesbaden

Marianne Werefkin  
Autoritratto (dettaglio) | Selbstbildnis (Detail)  
1910 ca. | um 1910  
Tempera und Lackbrunze su carta incollata su cartone |  
51 x 34 cm  
Städtische Galerie im Lenbachhaus und Kunstbau München

**Alexej von Jawlensky**  
**e und Marianne von Werefkin**  
**Compagni di vita**  
**Lebensmenschen**

**20.9.2020**  
**– 10.1.2021**

  
**MUSEO**  
**COMUNALE**  
**D'ARTE**  
**MODERNA**  
**ASCONA**



# Alexej von Jawlensky e und Marianne von Werefkin Compagni di vita Lebensmenschen



# Alexej von Jawlensky and Marianne von Werefkin Soulmates Compagnons de vie

Per la prima volta in modo così esaustivo, la mostra mette a confronto i due artisti russi con più di 100 opere tra le loro più significative, testimoni di 30 anni di vita comune. Frutto di una felice collaborazione con le due maggiori istituzioni tedesche per l'arte espressionista, la Städtische Galerie im Lenbachhaus und Kunstbau di Monaco e il Museum Wiesbaden, la mostra mette in evidenza tutte le fasi dei due artisti, iniziando dalle opere ancora realiste in Russia, a quelle della maturità sempre più espressionista a Monaco, fino a quelle tarde degli anni d'esilio in Svizzera che testimoniano la scelta astratta di Jawlensky, che approfondirà drasticamente a Wiesbaden, e quella sempre più visionaria, intensa e aneddotica di Werefkin ad Ascona, sua ultima patria di elezione.

Il rapporto estremamente complesso che ha legato Alexej Jawlensky e Marianne Werefkin si è sviluppato tra il 1892 e il 1921, dagli esordi a San Pietroburgo, a Monaco di Baviera (1896-1914), città che li vide al centro del dibattito artistico internazionale dell'epoca, come fondatori della Nuova Associazione degli Artisti di Monaco (1909), premessa alla nascita del Blaue Reiter (1910), fino agli anni trascorsi in Svizzera (dal 1914), in particolare nel borgo di Ascona, dove la stessa Werefkin fu attivissima in ambito culturale, nel partecipare alla fon-

dazione del Museo Comunale (1922) e dell'Associazione artistica Der Grosse Bär (1924).

I due sono stati molto più di una semplice coppia d'artisti, profondamente connessi dal punto di vista emotivo: sembravano dipendenti l'uno dall'altra, compagni di vita, legati in una "relazione d'amore eroticamente platonica" (com'ebbe modo di sottolineare Lily, la moglie di Paul Klee), che in realtà nascondeva il disagio di una donna che, pur di affermarsi in un mondo declinato al maschile, decise di reprimere la sua femminilità in nome dell'arte come missione.

Chiude idealmente il percorso una sezione dedicata alle opere di Andreas Jawlensky, figlio di Alexej ed Helena Nesnakomova, che proprio in Svizzera ha trovato la sua maturità artistica, coltivata al cospetto di suo padre e di Marianne Werefkin.

Accompagnano la mostra tre cataloghi edizioni Prestel, in italiano, tedesco e inglese.

Orari di apertura  
Martedì – sabato  
10.00 – 12.00 | 14.00 – 17.00  
Domenica e festivi  
10.30 – 12.30

Ingresso  
Intero CHF 10  
Ridotto  
AVS, studenti, gruppi  
min. 15 persone CHF 7  
Ragazzi fino a 18 anni  
ingresso gratuito

Biglietto combinato  
Museo Comunale d'Arte Moderna  
e Museo Castello San Materno  
valido 3 giorni  
Intero CHF 12  
Ridotto CHF 8

Visite guidate CHF 150  
+ biglietto singolo ridotto  
per partecipante  
In italiano, tedesco e francese  
(solo su prenotazione)

È possibile pagare in Euro  
e con le carte di credito/debito

Zum ersten Mal werden in dieser Ausstellung die beiden russischen Künstler mit mehr als 100 ihrer bedeutendsten Werke, die Zeugnis von 30 Jahren gemeinsamen Lebens ablegen, in einer derart erschöpfenden Weise gemeinsam präsentiert. Als Ergebnis einer erfolgreichen Zusammenarbeit mit den beiden grossen deutschen Museen für expressionistische Kunst, der Städtischen Galerie im Lenbachhaus und Kunstbau München und dem Museum Wiesbaden, beleuchtet die Ausstellung alle künstlerischen Phasen der beiden Künstler, beginnend mit den noch realistischen Werken in Russland, zu den zunehmend expressionistisch ausgerichteten Werken in München bis hin zu den späten Jahren des Exils in der Schweiz, die von Jawlenskys Hinwendung zur Abstraktion, die er in Wiesbaden drastisch vertiefen wird, und Werefkins zunehmend visionären, intensiven und anekdotischen Weg in Ascona, ihrer letzten Wahlheimat, zeugen.

Die äußerst komplexe Beziehung zwischen Alexej von Jawlensky und Marianne von Werefkin bestand zwischen 1892 und 1921, von ihren Anfängen in St. Petersburg bis nach München (1896), einer Stadt, in der das Paar als Mitbegründer der „Neuen Künstlervereinigung München“ (1909) im Zentrum der internationalen künstlerischen Avantgarde der Zeit stand, die Entstehung

des „Blauen Reiters“ (1910), sowie die Entwicklung der revolutionären abstrakten Kunst ihres Künstlerfreundes und Landsmannes Wassily Kandinsky miterlebte. Nach dem Ausbruch des Ersten Weltkrieges emigrierte das Paar in die Schweiz und verweilte insbesondere im Dorf Ascona, wo Werefkin sich sehr aktiv am kulturellen Leben beteiligte, indem sie an der Gründung des Gemeindemuseums (1922) und des Künstlervereins „Der Grosse Bär“ (1924) mitwirkte.

Die beiden waren viel mehr als ein herkömmliches Künstlerpaar, das emotional tief miteinander verbunden war: sie schienen voneinander abhängig, 'Lebensmenschen', verbunden in einer "erotisch platonischen Liebesbeziehung", (wie Lily, die Frau von Paul Klee, betonte), die in Wirklichkeit das Unbehagen einer Frau verbarg, die, um sich in einer Männerwelt zu behaupten, beschloss, ihre Weiblichkeit zu verdrängen im Namen einer Kunst die zu ihrer Mission wurde.

Zur Ausstellung erscheinen drei Kataloge aus dem Prestel Verlag in italienischer, deutscher und englischer Sprache.

Öffnungszeiten  
Dienstag – Samstag  
10.00 – 12.00 | 14.00 – 17.00  
Sonntag und Feiertage  
10.30 – 12.30

Eintritt  
Erwachsene CHF 10  
Ermässigt  
AHV, Studenten, Gruppen  
ab 15 Personen CHF 7  
Jugendliche bis 18 Jahre  
freier Eintritt

Kombiticket  
Museo Comunale d'Arte Moderna  
und Museo Castello San Materno  
3 Tage lang gültig  
Voll CHF 12  
Ermässigt CHF 8

Führungen CHF 150  
+ ermässigt Eintrittsticket  
pro Person  
Auf Italienisch, Deutsch  
und Französisch  
(nur auf Voranmeldung)

Möglichkeit in Euro und mit Kredit-/  
Debitkarten zu bezahlen

In collaborazione con  
En collaborations avec  
In collaboration with

LENBACHHAUS

Museum  
Wiesbaden

Alexej von Jawlensky - Archiv S.A.  
Murallo

Grazie al sostegno di  
Mit der Unterstützung von  
Grâce au soutien de  
Thanks to the support of

Repubblica e Cantone Ticino  
DECS  
SWISSLOS

la Mobiliare  
Agenzia generale Bellinzona

RAIFFEISEN

ASCONA  
LOCARNO

Medio partner  
CORRIERE DEL TICINO

For the first time in such an exhaustive way, the exhibition compares the two Russian artists with more than 100 of their most significant works, witnessing 30 years of common life. As the result of a successful collaboration with two major German institutions for expressionist art, the Städtische Galerie im Lenbachhaus und Kunstbau München and the Museum Wiesbaden, the exhibition highlights all the different phases of the two artists. It begins with their still realistic works in Russia, continues on to those of their increasingly expressionist maturity in Munich, and concludes with their late years of exile in Switzerland that testify to Jawlensky's abstract approach, which he would deepen drastically in Wiesbaden, and Werefkin's more and more visionary, intense and anecdotal one in Ascona, her last chosen homeland.

The extremely complex relationship between Alexej Jawlensky and Marianne Werefkin developed between 1892 and 1921, initially in St. Petersburg and then in Munich (1896-1914), a city that saw them at the centre of the international artistic debate of the time, as founders of the Neue Künstlervereinigung München (1909), forerunner of the Blaue Reiter (1910). Their later years were spent in Switzerland (since 1914), in particular in the village of Ascona, where Werefkin herself was very active in the cultural

field, participating in the foundation of the Municipal Museum (1922) and the Art Association Der Grosse Bär (1924). The two were much more than a simple couple of artists deeply connected from an emotional point of view: they seemed dependent on each other, life companions, linked in an "erotically platonic love affair" (as Lily, Paul Klee's wife, pointed out), which actually hid the discomfort of a woman who, in order to establish herself in a male world, decided to repress her femininity in the name of art as a mission.

The exhibition ends with a section dedicated to the works of Andreas Jawlensky, son of Alexej and Helena Nesnakomova, who found his artistic maturity in Switzerland, cultivated in the presence of his father and Marianne Werefkin.

The exhibition is accompanied by three catalogues published by Prestel, in Italian, German and English.

Opening Hours  
Tuesday – Saturday  
10.00 – 12.00 | 14.00 – 17.00  
Sunday and Holidays  
10.30 – 12.30

Entrance  
Adults CHF 10  
Reduced  
OASI, students, groups  
of at least 15 people CHF 7  
Youths up to 18 years of age  
free entrance

Kombiticket  
Museo Comunale d'Arte Moderna  
and Museo Castello San Materno  
Valid for 3 days  
Full CHF 12  
Reduced CHF 8

Guided tours CHF 150  
+ reduced single ticket  
per participant  
In Italian, German and French  
(reservation required)

Possibility to pay with Euro and  
credit/debit cards

Pour la première fois de manière aussi exhaustive, l'exposition permet de comparer les deux artistes russes avec plus de 100 de leurs œuvres les plus significatives, témoins de 30 ans de vie commune. Fruit d'une collaboration fructueuse avec les deux principales institutions allemandes d'art expressionniste, la Städtische Galerie im Lenbachhaus und Kunstbau de Munich et le Museum Wiesbaden, l'exposition met en lumière toutes les phases des deux artistes, à commencer par les œuvres encore réalistes en Russie, à celles de la maturité de plus en plus expressionniste à Munich, jusqu'aux dernières années d'exil en Suisse, qui témoignent du choix abstrait de Jawlensky, qu'il allait approfondir de manière drastique à Wiesbaden, et celle de Werefkin, de plus en plus visionnaire, intense et anecdotique à Ascona, sa dernière patrie d'élection.

La relation extrêmement complexe entre Alexej Jawlensky et Marianne Werefkin s'est développée entre 1892 et 1921, depuis ses débuts à Saint-Petersbourg jusqu'à Munich (1896-1914), ville qui les a placés au centre du débat artistique international de l'époque, en tant que fondateurs de la Nouvelle association des artistes de Munich (1909), précurseur du Blaue Reiter (1910), jusqu'aux années passées en Suisse (depuis 1914), notamment dans le village d'Ascona, où Werefkin elle-même a été très active dans le

domaine culturel, en participant à la fondation du Musée Communal (1922) et de l'Association d'art Der Grosse Bär (1924). Les deux étaient bien plus qu'un simple couple d'artistes, profondément liés d'un point de vue émotionnel : ils semblaient dépendants l'un de l'autre, compagnons de vie, liés dans une "histoire d'amour érotiquement platonique" (comme le soulignait Lily, la femme de Paul Klee), qui cachait en fait le malaise d'une femme qui, pour s'établir dans un monde décliné au masculin, décida de réprimer sa féminité au nom de l'art comme une mission.

L'exposition se termine par une section consacrée aux œuvres d'Andreas Jawlensky, fils d'Alexej et d'Helena Nesnakomova, qui a trouvé sa maturité artistique en Suisse, cultivée en présence de son père et de Marianne Werefkin.

L'exposition est accompagnée de trois éditions du catalogue Prestel, en italien, allemand et anglais.

Heures d'ouverture  
Mardi – samedi  
10.00 – 12.00 | 14.00 – 17.00  
Dimanche et jours fériés  
10.30 – 12.30

Entrée  
Adultes CHF 10  
Réduit  
AVS, étudiants, groupes  
min. 15 personnes CHF 7  
Jeunes jusqu'à 18 ans  
entrée gratuite

Billet combiné  
Museo Comunale d'Arte Moderna  
et Museo Castello San Materno  
valable 3 jours  
Plein CHF 12  
Réduit CHF 8

Visites guidées CHF 150  
+ billet individuel réduit  
par participant  
En italien, allemand et français  
(sur réservation uniquement)

Possibilité de payer avec euros  
et carte de credit/debit